

# FOLKE VIRKE

Februar - Marts - April 2025

## Design til alle

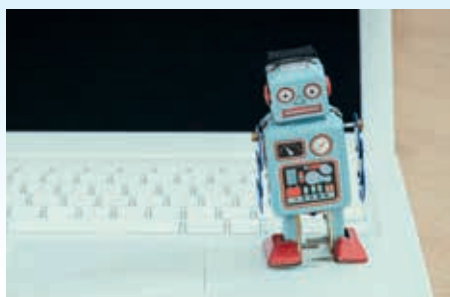
[www.folkevirke.dk](http://www.folkevirke.dk)



**Hjælpemidlet ChatGPT  
– et spændende bud  
og måske også en  
øjenåbner**

Af Susanne Tarp og ChatGPT

3



**Alle skal kunne leve  
et aktivt og  
selvstændigt liv**

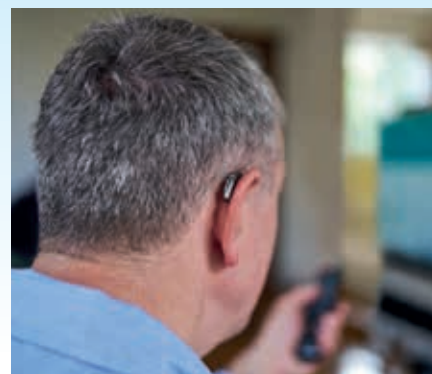
Af Susanne Tarp, formand for  
Danske Handicaporganisationer

7

**Design for alle  
– også for dine fødder**

Af Monica Trabjerg Balle,  
Head of eCommerce, Roccamore

5





## FOLKEVIRKE

Social, kulturel og politisk oplysning

Udgivet af oplysningsbevægelsen  
FOLKEVIRKE

Oplag: 1.200 . ISSN 0015-5845

**Deadline for næste nummer:  
15. april 2025.**

Bladet kan kun bestilles ved direkte henvendelse til:

**Folkevirkes kontor**

Niels Hemmingsens Gade 10, 3. sal  
1153 København K  
Tlf. 33 32 83 11  
E-mail: folkevirke@folkevirke.dk  
www.folkevirke.dk

Dette nummer koster i styksalg  
kr. 60 + porto.

Særpris for classesæt.

Bladabonnement kr. 210 + porto pr. år.

Medlemskab kr. 400 pr. år.

Beløbene kan indbetales på

Folkevirkes konto:

Reg.nr. 5301 . Kontonr. 0287753

**Redaktion**

Annemarie Balle (ansvarshavende)  
Firkløvervej 1  
2400 København NV  
Tlf. 51 51 24 20

**Forretningsudvalg**

Formand: Annemarie Balle

Næstformand:

Jeanne Bau-Madsen

Kasserer: Tove Hinriksen

Karen Hallberg

Anne Lise Jensen

Tove Kristensen

Lene Lund

Grete Mygind

Katina A. Rasmussen

Susanne Tarp

**Tryk og layout**

Aars Bogtryk & Offset, tlf. 98 62 17 11

E-mail: aarsbogtryk@aarsavis.dk

Layout: Louise Christensen

Genrefotos: www.colourbox.dk

FORENINGEN AF  
DANSKE KULTUR-  
TIDSSKRIFTER



## Design til alle

Det er let at blive privilegieblind.

Det har de seneste års woke-debatter afsløret med al tydelighed. Det gælder især – for nu at sige det lidt firkantet – den hvide, midaldrende mand.

Men også alle vi andre. Hvis man ikke har haft tæt kontakt med mennesker, der ikke uden besvær kan klare alle hverdagens opgaver eller selv oplever det på egen krop, så overser man let de forhindringer, som hverdagen byder på. De helt oplagte forhold som, at man skal kunne komme ind i bygninger, selv når man sidder i en kørestol, og at man skal kunne finde den rigtige knap i elevatoren, selv om man er synshandicappet, har de fleste blik for.

Men der er masser af andre områder, hvor små justeringer kan gøre hverdagen lettere for en lang række borgere. Et af de områder, der stikker markant ud, og som er med til at gøre hverdagen meget besværlig, er it. Rundspørger viser, at it-udviklere for ofte tænker på, hvordan arbejdsgangene kan gøres mere effektive frem for at have fokus på, hvordan borgerne lettere kan håndtere systemet. Det betyder, at en stor gruppe handicappede får en mere besværlig hverdag – eller i værste fald hægtes helt af. Selv om undersøgelser viser en overrepræsentation af handicappede, så er det også typisk ældre borgere, som hægtes af de elektroniske løsninger.

Det er disse grupper, man kunne inkludere ved at udforme systemerne anderledes.

Flere andre forhold som fx ujævne fortove, høje kantsten og besværlig adgang til bygninger giver også problemer for mange befolkningsgrupper. Det kan være ældre eller folk med barnevogne. I flere tilfælde peger Danske Handicaporganisationer på, at en bredere palet af kommunikationsmuligheder kunne være løsningen – ud over it kunne velkendte kanaler som fysisk personale og direkte telefonkontakt løse en række problemer med fx at købe billetter og udfylde blanketter til det offentlige.

Den kunstige intelligens, som er under eksplosiv udvikling i disse år, er også en vej frem. Men endnu er den kunstige intelligens ikke tilstrækkelig driftssikker. Et par prøver på mulighederne viser med al tydelighed, at man ikke kan stole på kunstig intelligens som en driftssikker personlig assistent.

**Gå på opdagelse i emnet om universelt design ved at læse dette nummer af "Folkevirke".**

God læselyst og på gensyn i Folkevirke!

**Annemarie Balle,  
redaktør**

## INDHOLD

Hjælpe midlet ChatGPT – et spændende bud og måske også en øjenåbner . . . . .	3
Design for alle – også for dine fødder . . . . .	5
Handicaporganisationernes vision for en tilgængelig fremtid: Alle skal kunne leve et aktivt og selvstændigt liv . . . . .	7
Danske Handicaporganisationer: Universelt design – er design for alle . . . . .	10
Kvindestemmer 2025 i Kvindernes Bygning: En eftermiddag fyldt med oplevelser – musik, litteratur og kunst	22
Folkevirke info . . . . .	24
Arrangementskalender 2025 . . . . .	26
Folkevirkes landsmøde 2025: Dage med særlige oplevelser – og et godt fællesskab . . . . .	28

# Hjælpemidlet *ChatGPT* – et spændende bud og måske også en øjenåbner



Af Susanne Tarp og ChatGPT

Hvad skal Folkevirkes næste blad handle om? Hvad er oppe i tiden? Hvad taler danskerne meget om i januar 2025 – altså udover Trump og Grønland?

Et af forretningsudvalgets medlemmer nævnte "Universelt design".

Som en meget aktiv borger med synshandicap, stærkt svagsynet, meldte jeg mig straks som medredaktør.

Universelt design, også kaldet "design for all", er, som det fremgår af andre artikler her i bladet, et område, vi beskæftiger os meget med i handicapbevægelsen i hele verden.

## Hvad der duer for os duer for alle – og så alligevel

Som medredaktør gælder det om at finde skribenter, personer, firmaer, der vil bidrage med interessante vinkler på et emne. Noget ikke alle nødvendigvis lige kommer i tanker om eller allerede ved. Altså i gang på tasterne!

Danske Handicaporganisationer var oplagt.

Tjek!

Et firma, der tænker alternativt.

Tjek!

En kulturinstitution, så alle kan være med i samfundsdebatten og deltage i diskussioner på et oplyst grundlag. Desværre. Vi har ikke tid til at skrive en artikel. Ærgerligt.

Jeg prøver et andet sted. Samme resultat. Nød lærer nogen kvinde at spinde – eller hvad det nu er hun er nødt til at lære: Kan ChatGPT hjælpe? ChatGPT – en brugerstyret personlig assistent, BPA.

Jeg gav den følgende opgave:

"Skriv en artikel, som NN-museet ville skrive om sig selv i forholdet til universelt design" – og sendte artiklen til det museum, der ikke havde tid til at skrive selv.

Jeg kender selvfølgelig museet, så jeg syntes, det var en super flot artikel. Masser af selvros, og det havde jeg jo bedt om. Så det mente jeg var helt fint. Men ak og ve. Straks meldte

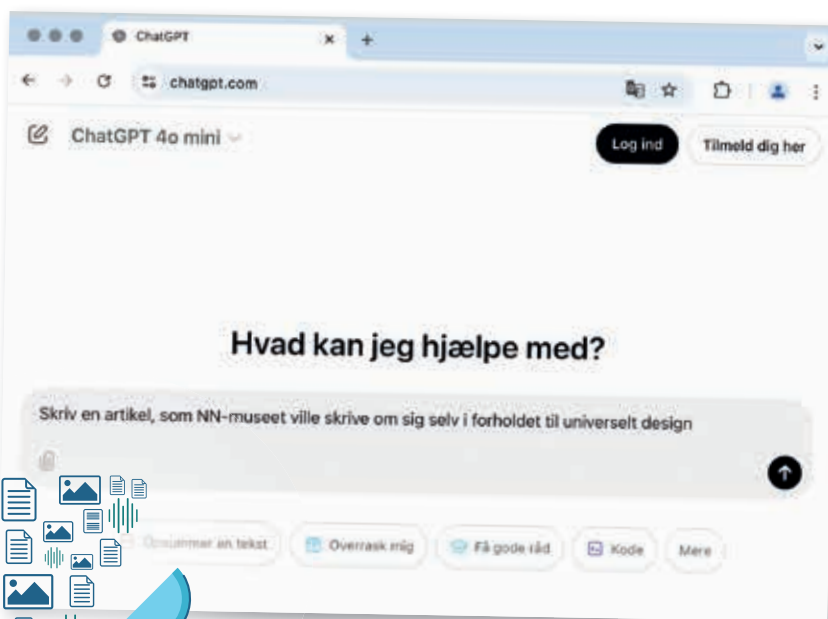
museet tilbage, at der var for mange faktuelle fejl, og at de sad med røde ører, for der var tanker for nutid og fremtiden, de slet ikke havde tænkt. Og det er jo netop det med ChatGPT. Den vil så gerne være venlig – overvenlig.

Her er, hvad den leverede:

## NN-museum:

### En Rejse i Universelt Design

NN-museum i Lillekøbing er mere end et traditionelt museum. Det er et samlingspunkt for kunst, design og funktionalitet med fokus på universelt design – en filosofi, der sigter mod at gøre kunst og rum tilgængelige for alle, uanset alder eller fysiske evner. Museet, grundlagt i ....., kombinerer moderne kunst og design med en arkitektur, der fremmer tilgængelighed og inklusion.





### **Arkitektur og Universelt Design**

Museets bygning, tegnet af arkitekt NN (forkert navn), er et eksempel på, hvordan universelt design kan integreres i arkitektur. De åbne og lyse rum fremmer en inkluderende oplevelse, med brede døre, elevatorer og tilpassede faciliteter. Naturligt lys og gennemtænkte udstillingsdesign sikrer, at besøgende kan nyde samlingerne uden barrierer.

### **En Filosofi i Praksis**

Universelt design handler ikke kun om fysisk tilgængelighed, men også om at skabe miljøer og genstande, der er forståelige og tiltalende for mange. NN-museet arbejder med kunstnere og designere, der deler denne filosofi, og udstillingerne fokuserer på både æstetik og funktionalitet. Designobjekter på museet er ikke kun smukke, men også brugervenlige og relevante for dagligdagen.

### **Tilgængelige udstillinger**

NN-museet skaber udstillinger, der

appellerer til et bredt publikum. Gennem taktile og digitale løsninger som lydguider, tekstbeskrivelser og braille sikres det, at alle kan engagere sig med kunsten. Disse tiltag er skabt i samarbejde med eksperter inden for universelt design, hvilket sikrer en høj standard for tilgængelighed.

### **Fremtiden for Universelt Design**

Museet har ambitiøse planer om yderligere integration af teknologi og interaktive elementer for at forbedre besøgendes oplevelser. NN-museet ser universelt design som en langsigtet strategi, der understøtter deres mission om at gøre kunst og design tilgængeligt for alle.

### **Konklusion**

NN-museet er et forbillede for, hvordan universelt design kan skabe inkluderende kulturinstitutioner. Gennem sin arkitektur, sine udstillinger og sin tilgang til tilgængelighed demonstrerer museet, at kunst og design kan være både inspirerende og tilgængelig for alle.

Efter aftale med museet har jeg anonymiseret artiklen. Og da jeg talte med dem, var det helt sikkert, at universelt design absolut ikke ligger først for, når de tænker udstillinger, aktiviteter og fremtid. Det i sig selv er naturligvis forstemmende, og måske fik jeg alligevel bragt det op i deres bevidsthed.

Min konklusion er: ChatGPT er en fin assistent for os, hvor det at "læse med øjnene" er meget tidskrævende. At søge viden tager tid, at skrive tager tid og at tjekke, hvad denne nye assistent har skrevet, tager meget lang tid.

I dette tilfælde var jeg så heldig, at jeg kunne kontakte dem, der sad med facit.

At kunne benytte universelt design er en stor hjælp, og for at det bliver super, skal det bare blive lidt bedre, og vi som borgere med handicap skal blive endnu bedre til at hjælpe andre med at udvikle det til gavn for os alle.

# Design for *alle* – også for dine fødder



Af Monica  
Trabjerg Balle,  
Head of  
eCommerce,  
Roccamore

Når vi taler om tilgængelighed, falder tankerne ofte på bygninger, transport eller teknologiske løsninger. Men hvad med noget så grundlæggende som vores fødder? Hos det danske skobrand Roccamore har man taget denne udfordring op og skabt en tilgang, hvor design, komfort og tilgængelighed går hånd i hånd.

Roccamore blev skabt for ni år siden af Frederikke Antonie Schmidt, der startede Roccamore med en vision om at kombinere skandinavisk æstetik med italiensk håndværk og skabe sko, der ikke kun ser smukke ud, men også føles fantastiske. Grundlæggeren er passioneret omkring at skabe løsninger, der sætter kvinders komfort og velvære i centrum, og dette afspejles i hvert eneste design. En finurlig detalje er, at alle skoene er opkaldt efter kvinder. Som Frederikke siger:

“Enhver kvinde fortjener at få en sko opkaldt efter sig, så vi opkalder alle sko efter vores skønne kunder og stærke kvinder omkring os. Vi bliver inspireret af kvinder med særlige historier, som tør stå op for, hvem de er uden at sige undskyld – vi kalder dem rebeller. Ved at fortælle deres historier, håber vi at inspirere

flere kvinder til at stå stærkt på deres måde.”

## Videnskabeligt valideret komfort

Roccamores koncept for ”valideret komfort” handler om at kombinere skønhed med funktionalitet. De har udviklet en særlig innersål, som støtter foden på en revolutionerende måde og fordeler presset de rigtige steder og dermed reducerer belastningen på kroppen – og dette er blevet klinisk testet og valideret i samarbejde med Hvidovre Hospital. Denne teknologi betyder, at selv høje hæle kan være komfortable, hvilket gør det muligt for kvinder med forskellige behov – herunder udfordringer som smerter eller nedsat bevægelighed – at bære elegante sko uden at skulle ofre velvære.

## En pasform til alle

Et andet vigtigt aspekt af tilgængelighed er pasform. Roccamore tilbyder sko i et bredt udvalg af størrelser og design, der tager højde for forskellige fodtyper. Det danske brand tror på, at mode skal være for alle, uanset om man har brede fødder, høj vrist eller andre specielle behov.

De har udviklet et digitalt værktøj på deres hjemmeside, en ”Find din pasform”-guide, der hjælper kunder med at finde de perfekte sko, der matcher deres unikke behov.

Desuden er designet lavet med fokus på at give plads til foden, så alle Roccamore-sko er omkring 2 mm bredere over foden. Desuden er mange af modellerne håndsyet i ruskind, som er det materiale, der



Frederikke Antonie Schmidt, Roccamores stifter og kreativ direktør.

For Roccamore handler design for alle om mere end blot mode. Det handler om at skabe løsninger, der åbner muligheder for mennesker med forskellige behov...

**Monica Trabjerg Balle,  
Head of eCommerce, Roccamore**



bedst former sig efter foden. Så undgår man tryk på knyster og andre ubehageligheder.

#### Håndlavet italiensk kvalitet

Roccamores sko er ikke blot smukke og komfortable – de er også lavet med omhu. Hver sko bliver håndsyet i Italien af dygtige håndværkere, der sikrer høj kvalitet og en lækker finish. Dette kombinerer det bedste af skandinavisk design og italiensk tradition, hvilket resulterer i sko, der både ser godt ud og føles fantastiske. For os betyder italiensk kvalitet præcision og passion i hvert trin af produktionen.

#### En drøm om inklusion

For Roccamore handler design for alle om mere end blot mode. Det handler

om at skabe løsninger, der åbner muligheder for mennesker med forskellige behov – uanset om det er i hverdagen eller til specielle lejligheder. Målet er, at ingen skal være nødt til at vælge mellem komfort og stil.

Basissortimentet indeholder størrelser fra 35 til 43. Et par gange om året kan man også finde kampagner, hvor man kan forudbestille design i størrelser op til 46.

Med denne filosofi har Roccamore redefineret, hvordan man tænker tilgængelighed i modeindustrien. Det handler ikke kun om at komme frem, men om at gøre det med stil og velvære – i sko, der passer til ens behov.

#### Roccamore

Hvis du vil læse mere om Roccamores tilgang til design og komfort, kan der findes inspiration her:

- Den videnskabeligt validerede inder-sål.
- Vores inkluderende kollektioner.
- Find din perfekte pasform.

Roccamore har fem butikker i Danmark og skoene forhandles på:  
[roccamore.com](http://roccamore.com)

  
**roccamore**

Handicaporganisationernes vision for en tilgængelig fremtid:

# Alle skal kunne leve et aktivt og *selvstændigt* liv

Af Susanne Tarp, formand for Dansk Blindesamfunds Kvinder, Danske Handicaporganisationer og Handicaprådet på Frederiksberg

Uanset om du er født med et handicap eller har fået et i løbet af livet, skal du kunne leve et liv fyldt med muligheder og samme adgang til samfundet som alle andre.

I dag er hverdagen alt for ofte fyldt med besvær og begrænsninger for mennesker med handicap. Det kan være, når mennesker med handicap skal ind i bygninger, opleve naturen, rejse med kollektiv transport, deltage i sociale arrangementer eller navigere på internettet.

Kørestolsbrugere drømmer om at hoppe på toget uden at skulle give besked 12 timer i forvejen. Blinde eller mennesker med udviklingshandicap ønsker at kunne tjekke e-boks, bruge MitID eller selv betale for varerne i supermarkedet uden hjælp. Et samfund indrettet med lige muligheder og adgang for alle vil også gøre det lettere for nogle personer med psykiske lidelser at sætte et kryds på valgdagen, selvom der er mange mennesker. En tur på café med kolleger vil også være lettere at glæde sig til, hvis man ikke skal frygte dårlige adgangsforhold.

Mennesker med handicap vil gerne leve et aktivt og selvstændigt liv. Det kræver, at vi får fjernet barrierer og forhindringer i vores samfund. Så får vi et bedre samfund, som flere kan benytte.

Som forfatteren Caspar Eric udtrykker det i et af sine digte:

*Det er ikke mit handicap, jeg slås med, men verden omkring mig, fordi jeg elsker den.*

**Caspar Eric,  
Nye balancer, 2023**

## Hvad er et handicap?

Du har et handicap, hvis du har en langvarig funktionsnedsættelse, der begrænser dig i hverdagen. En langvarig funktionsnedsættelse kan være, hvis du bliver født med nedsat hørelse, bliver lam efter en trafikulykke eller får diagnosen PTSD. FN's handicapkonvention opdeler handicap i fire forskellige typer:

- Fysiske handicap – fx lammelse, amputation, sklerose eller gigt.
- Kognitive handicap – fx hjerne-skade, autismespektrum-forstyrrelser eller indlæringsvanskeligheder.
- Psykiske handicap – fx skizofreni eller posttraumatisk stresslidelse.
- Sensoriske handicap (sanser) – fx blindhed eller døvhed.

## ***I handicaporganisationerne arbejder vi for at skabe et ligeværdigt samfund.***

Vejen fremad er at implementere principperne for universelt design. Det handler om at skabe omgivelser og løsninger, der gavner alle – uanset fysiske, psykiske, kognitive og sensoriske evner.

Ved at fokusere på universelt design inden for områder som det byggede miljø, kollektiv trafik, medier og digitalisering, kan vi give alle mennesker lige muligheder for at deltage i samfundet. Det vil betyde, at flere mennesker med handicap kan arbejde, tage en uddannelse og gå til fritidsaktiviteter.

Men det gavner også mange andre befolkningsgrupper, når vi indretter os klogt. Det gælder for eksempel ældre borgere med gangbesvær, nybagte forældre med barnevogn eller dem, der har svært ved at navigere rundt. Tilgængelighed er nødvendigt for nogle og godt for alle.

## **Morgendagens muligheder**

De senere år er der kommet større fokus på at skabe mere ligeværdig





Også i Bygningsreglementet har man introduceret nogle af principperne om universelt design.

Men der er stadig et stort potentiale for forbedringer: I byggeriet er tilgængelige løsninger for mennesker med handicap for ofte særlige løsninger, der sker til sidst i byggeprocessen. Og inden for kollektiv trafik skal kørestolsbrugere bestille en særlig lift til tog med trin ved indgangen. Liften skaber adgang for mennesker med handicap, men er langt fra ligeværdig eller fleksibel. Liften er en særordning, og der skal være så få af disse som muligt. Den bedste løsning er niveaufri adgang til toget for alle.

Der er også behov for, at tilgængelighed tænkes ind fra start på digitaliseringsområdet. Den stigende digitalisering har nemlig betydet, at mennesker med udviklingshandicap, der

tidligere har været selvhjulpne, mere og mere har behov for hjælp. Endelig er der behov for fokus på tilgængeligheden i forbindelse med fællesskaber og aktiviteter i fx foreningslivet. Det er vigtigt, at det fysiske rum samt de fysiske og digitale produkter er tilgængelige, men i mange sammenhænge er det også nødvendigt, at man tænker på pædagogisk og social tilgængelighed. Vi har brug for nye tiltag for at skabe lige muligheder og adgang i samfundet. Derfor præsenterer Danske Handicaporganisationer forslag til en fremtid med mere lige muligheder for alle. Forslagene fungerer som grundlæggende principper og byggeklodser, der kan bruges i alt fra sundhedsvæsenet til beskæftigelses- og uddannelsesområdet. Forslagene spænder fra nationale initiativer til lokale tiltag.

adgang til samfundet. Fx har lovgivningen udviklet sig mod at sikre, at alle kan komme i kontakt med offentlige myndigheder uanset digitale færdigheder. Hjemmesider, produkter og tjenester skal leve op til tilgængelighedskrav fra EU. Eller på transportområdet, hvor EU's passagerrettigheder sikrer bedre muligheder for passagerer med handicap.

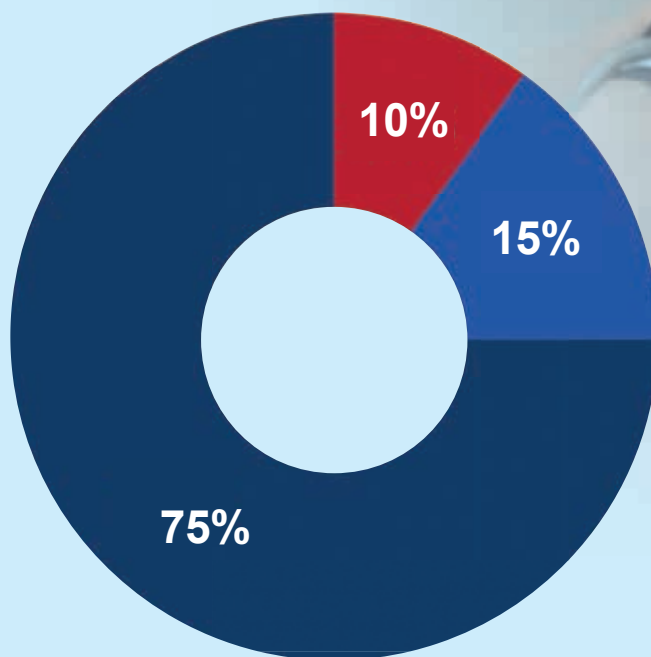
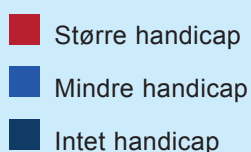
*Vi har brug for nye tiltag for at skabe lige muligheder og adgang i samfundet. Derfor præsenterer Danske Handicaporganisationer forslag til en fremtid med mere lige muligheder for alle.*

**Susanne Tarp,  
formand for  
Danske Handicap-  
organisationer**





## Andelen af de 16-64-årige med selv vurderet handicap, 2022



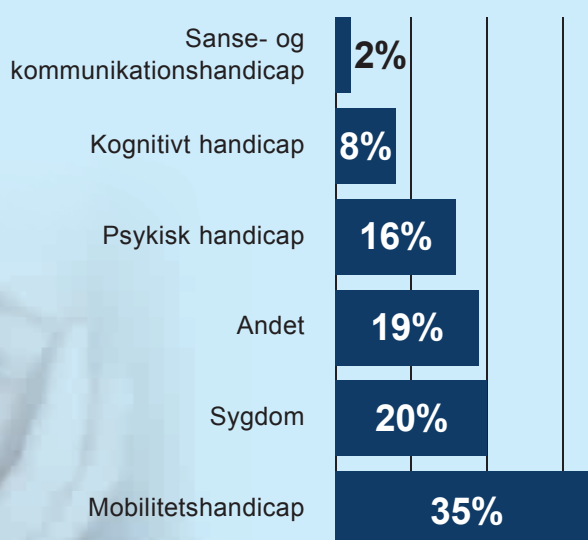
## Hvor mange mennesker har et handicap i Danmark?

Hver fjerde person i alderen 16-64 år vurderer selv, at de har et handicap eller længerevarende helbredsproblem. Hvoraf 10 pct. vurderer, at de har et større handicap og 15 pct., at de har et mindre handicap. Mobilitetshandicap er den hyppig-

ste anførte handicaptyp. 35 pct. af personerne med handicap vurderer, at deres væsentligste handicap er et mobilitetshandicap. 20 pct. angiver sygdom som deres handicap, det kan f.eks. være problemer med hjerte, blodtryk eller for-

døjelse. 19 pct. angiver andet som deres handicap, 16 pct. angiver psykiske lidelser som deres handicap, 8 pct. angiver de har et kognitivt handicap, og 2 pct. angiver de har et sanse- og kommunikationshandicap.

### Fordelt på handicaptyp



Kilde:  
Vive 'Handicap og beskæftigelse 2022'



Danske Handicaporganisationer:

## Universelt design – er *design* for alle

*Det er vigtigt, at der findes løsninger på tværs – lige fra hjemmesider til det offentlige rum*

*Af Susanne Tarp, formand for Dansk Blindesamfunds Kvinder, Danske Handicaporganisationer og Handicaprådet på Frederiksberg*

Mennesker med handicap vil leve et aktivt og selvstændigt liv: Besøge museer, tage toget, deltage i foreningslivet og læse nyheder på mobilen. Et menneske med hørenedsættelse kan godt se fjernsyn, når programmer er tekstede. Et menneske i kørestol kan godt komme med op på tagterrassen, når der er elevator og niveaufri adgang. Og et menneske med udviklingshandicap kan godt tage bussen, når der er god information og vejledning.

Disse mennesker får også mulighederne, når samfundet er tilgængeligt og indrettet for alle. Både når det handler om bolig, offentlige rum, transport, sundhed, uddannelse, beskæftigelse og fritidsliv.

Hvis vi skal skabe et mere inkluderende samfund, kræver det mere end bare enkelte løsninger rettet mod enkelte sektorer og områder.

Det kræver helhedsorienterede løsninger på tværs af sektorer og nationale strategier på området.



Danske Handicaporganisationer har bl.a. disse forslag til løsninger på tværs:

- **En national strategi for ligeværdig adgang til samfundet**

Der skal udarbejdes en national strategi for tilgængelighed, som forholder sig til samfundets indretning af bygninger, produkter, tjenester og miljøer. Målet skal være, at alle befolkningsgrupper kan deltage ligeværdigt i samfundets aktiviteter uanset behov og forudsætninger.

Den nationale strategi skal bygge på grundtankerne og principperne bag universelt design og indeholde konkrete initiativer og mål for, hvordan vi skaber et mere inkluderende og tilgængeligt samfund. Der er god

inspiration at hente i Norges nationale strategi for universel udformning og tilgængelighed.

- **Forskning og videreformidling om universelt design skal fylde mere på flere områder**

Forskning og viden om universelt design fylder allerede i dag inden for byggeriet. Der forskes og videreformidles om universelt design på blandt andet BUILD på Aalborg Universitet. Men der mangler viden og inspiration til aktører på andre områder om design af tilgængelige produkter, tjenester, information og kommunikation. Der bør bl.a. forskes og videreformidles langt mere i, hvordan vi gør digitale løsninger tilgængelige for alle, og hvordan de kan udformes efter universelt design.

Videreformidling og opsamling af viden om universelt design kan ske igennem et videnscenter, der samarbejder med allerede eksisterende fonde og forskningsenheder, der arbejder med universelt design i dag.

# HVAD ER UNIVERSELT DESIGN



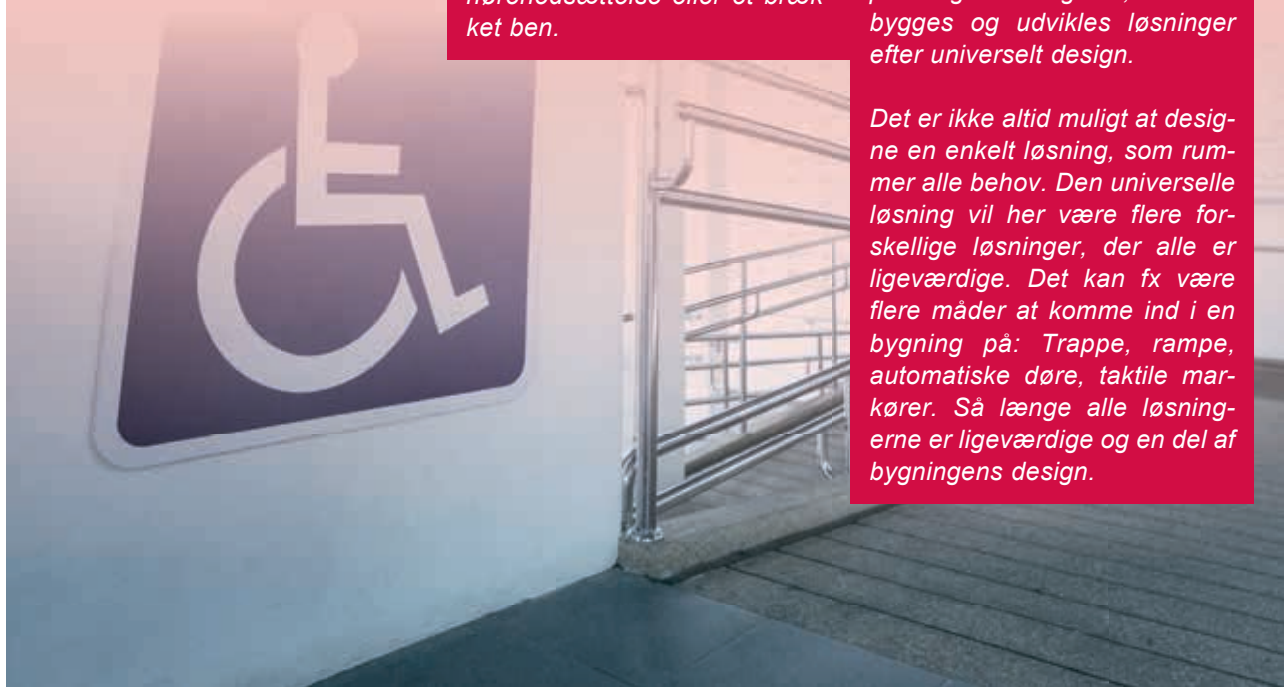
Universelt design er en tilgang til at designe og indrette bygninger, produkter, tjenester og omgivelser. Tilgangen har et enkelt mål for øje: At skabe løsninger, som inkluderer og giver alle lige adgang, uanset højde, køn, alder, fysiske, psykiske, kognitive eller sensoriske evner.

Universelt design hviler på et menneskesyn, som anerkender, at diversitet i funktionsevne og behov er et grundvilkår. Det betyder, at menneskers kroppe og evner er forskellige, og at alle mennesker på et hvilket som helst tidspunkt kan opleve større eller mindre funktionsnedsættelser såsom stress, hørenedsættelse eller et brækket ben.



For at skabe inkluderende løsninger, og sikre lige muligheder, er det vigtigt, at menneskets evner, kundskaber, behov og ønsker skal tænkes ind fra start. Derfor er der stort fokus på brugerinddragelse, når der bygges og udvikles løsninger efter universelt design.

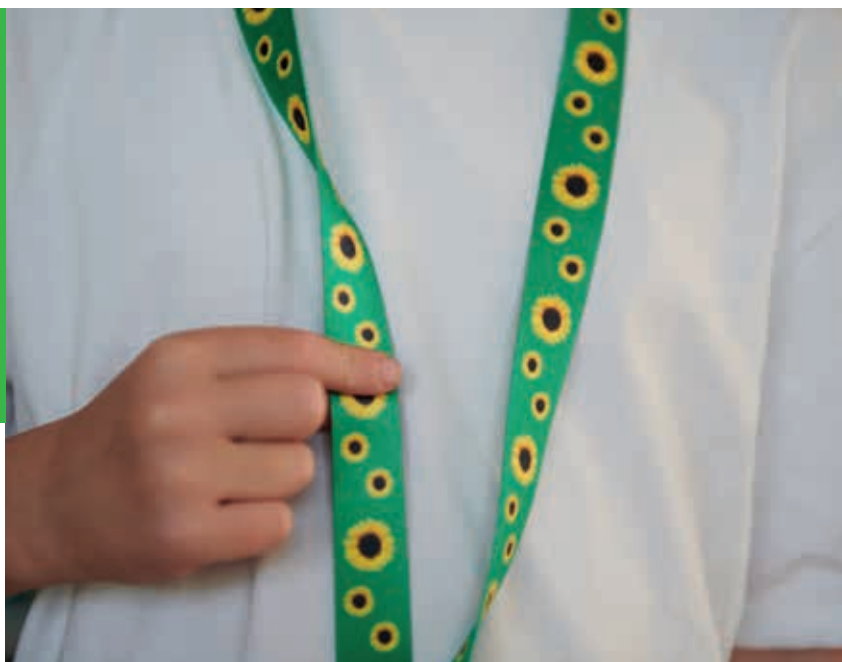
Det er ikke altid muligt at designe en enkelt løsning, som rummer alle behov. Den universelle løsning vil her være flere forskellige løsninger, der alle er ligeværdige. Det kan fx være flere måder at komme ind i en bygning på: Trappe, rampe, automatiske døre, taktile markører. Så længe alle løsningerne er ligeværdige og en del af bygningens design.



Kilde: [universaldesignhub.dk](http://universaldesignhub.dk), hvor du også kan læse mere om universelt design.

### Solsikkeprogrammet

I Danmark lever 1 ud af 4 med et usynligt handicap. Det kan være ordblindhed, psykiske sygdomme, kroniske smerter, autisme, ADHD, demenssygdomme, hjerneskade, talehandicap, synsnedsættelse mv. Alle, der oplever at have brug for mere tid, tålmodighed og hjælp end andre, kan bruge solsikkeprogrammets produkter som fx solsikkeknoren.



Derudover er der behov for at udvide viden om tilgængelige løsninger inden for alle typer af handicap: Fysisk, sensorisk, kognitivt og psykisk handicap.

#### • Udbredelse af information om tilgængelighed

Det er vigtigt med god information om tilgængelighedsforhold, så mennesker med handicap kan orientere sig om de faktiske forhold, inden de besøger borgerservice, går til lægen, tager ud i naturen eller henter en lydbog.

Denne information skal være let at finde på de steder, hvor man i forvejen orienterer sig i forbindelse med fx et restaurantbesøg eller søgning efter den nyeste bestseller. Der findes tilgængelighedsinformationer i dag, men disse ligger oftest gemt på en underside eller på en separat hjemmeside, der kun har tilgængelighedsinformationer. Der er behov for at integrere disse informationer på hjemmesider, hvor man naturligt vil orientere sig om anden relevant information som bl.a. åbningstider. Et godt eksempel er Naturstyrelsen, der har samlet en række informationer om tilgængelighed på ruter og

*Solsikken giver mennesker med usynlige handicap mod på at bevæge sig ud og hjælper med at kommunikere behov på en ikke-verbal måde. Solsikken kan gøre en stor forskel i hverdagen og bidrage til bedre livskvalitet.*

**Susanne Tarp, formand for Danske Handicaporganisationer**

faciliteter i naturen på hjemmesiden, hvor man i forvejen finder inspiration til ture ud i naturen i hele Danmark.

#### • Offentlige nøgletal på tilgængelighedsområdet

Der er brug for en national indsamling af data på tilgængelighedsområdet. Formålet skal være at kunne identificere og forstå problemer og barrierer, som mennesker med handicap møder. På baggrund af data skal der udarbejdes en række nøgletal til at følge udviklingen af tilgængeligheden i samfundet. Arbejdet med data- og nøgletalsudvikling på tilgængelighedsområdet skal være understøttet af en strategi og en

plan, der kan skabe sammenhæng og fremdrift i udviklingen af datagrundlaget. Data og nøgletal kunne være andelen af tilgængelige lægepraksisser, antallet af kommuners dispensationer i byggeprojekter og antallet af kommunale handicapparkeringspladser. Nøgletallene skal vises i en åben database, der kan understøtte arbejdet med at sikre bedre tilgængelighed og monitorere udviklingen.

#### • Solsikkeprogrammet skal udbredes

Indførelsen af solsikkeprogrammet har stor betydning for mennesker med usynlige handicap og skal der-

for udbredes i hele Danmark og til flere sektorer. Solsikken er en diskret måde at signalere, at man har brug for ekstra hjælp, forståelse eller tålmodighed i en offentlig situation. Solsikken giver mennesker med usynlige handicap mod på at bevæge sig ud og hjælper med at kommunikere behov på en ikke-verbal måde. Solsikken kan gøre en stor forskel i hverdagen og bidrage til bedre livskvalitet. Derfor skal der skabes gode rammer for, at Solsikkeprogrammet i samarbejde med Videnscenter om handicap kan udvide kendskabet til Solsikken og uddanne personale i dens betydning.

#### • **Udvid rimelig individuel tilpasning til flere områder**

I Danmark eksisterer der allerede regler om rimelig individuel tilpasning på arbejdsmarkedet, dagtilbud og folkeskoleområdet. Ordningen skal udvides til andre sektorer såsom sundhedsvæsenet. Rimelig individuel tilpasning betyder, at det offentlige og private har pligt til at forsøge at indrette de fysiske rammer og tage hensyn til individuelle behov. Det kunne være tilpasset undervisning eller hjælp til at tage medicin, så mennesker med handicap har samme mulighed som andre, så længe der er en rimelig balance imellem effekten ved at fjerne barriererne og omkostningerne forbundet med tilpasningen.

Samfundet bør som udgangspunkt være indrettet, så de fysiske rammer, digitale tjenester og produkter er inkluderende for alle borgere, men dette er ikke muligt fra den ene dag til den anden. I mellemtiden bør

bygninger og tilbud inden for alle sektorer være omfattet af rimelig individuel tilpasning.

#### • **Guide til at sikre tilgængelighed til fællesskaber og aktiviteter**

For at sikre, at alle kan deltage i fællesskaber og aktiviteter, er der brug for en guide, der kan hjælpe forvaltninger, skoler, foreninger mv. i at planlægge og udføre aktiviteter, så de ikke bare er fysisk tilgængelige, men også pædagogisk og socialt tilgængelige. Den fysiske tilgængelighed er vigtig, men ikke altid tilstrækkelig. Det nytter ikke noget, at man kan komme ind og være i rummet, hvis man ikke får udbytte af deltagelsen eller ikke bliver en del af fællesskabet. Pædagogisk tilgængelighed handler om at sikre, at aktiviteten er tilrettelagt og struktureret, så mennesker med kognitive handicap også får udbytte af aktiviteten. Social tilgængelighed handler om at sikre, at de sociale aspekter af en aktivitet er rammesat, så mennesker med fx psykiske handicap føler sig godt tilpas og inkluderet.

#### **Lokale forslag**

Danske Handicaporganisationer har også udarbejdet en række lokale forslag, nemlig:

#### • **Kommunerne skal sikre tilgængeligheden til fællesskaber og aktiviteter**

Kommunerne skal sikre sig, at alle kan deltage i de fællesskaber og aktiviteter, der tilbydes i kommunen. Det drejer sig både om den fysiske tilgængelighed til fællesskaber, og den pædagogiske og sociale tilgængelighed. Fx skal kommunerne arbejde for, at alle dele af folkeoplys-

ningsområdet, så vidt muligt, også har fokus på den pædagogiske og sociale tilgængelighed i forbindelse med arrangementer og aktiviteter. Og kommunerne skal understøtte det frivillige foreningsliv i at have fokus på den pædagogiske og sociale tilgængelighed. Derudover er kommunerne en vigtig aktør i forhold til lokale destinationsselskaber og skal arbejde med turisme for alle, herunder mennesker med handicap.

#### **Digitalisering uden forhindringer**

Digitalisering bliver i højere og højere grad benyttet som adgang og kontakt til det offentlige og private. Kontakten til offentlige services bliver digitale, togbilletter bliver digitale, og digitaliseringen bliver indgangen til vores bank.

Det er en fordel for mange mennesker med handicap, der nu har fået en adgang og en fleksibilitet, de ikke havde før. Men for andre mennesker med handicap forsvinder en mulighed for at gøre tingene selv uden hjælp, fordi de enten har svært ved det digitale eller slet ikke er digitale.

En undersøgelse fra Danske Handicaporganisationer viser, at 49 procent af mennesker med handicap slet ikke, eller ikke uden besvær, kan anvende digitale enheder, digitale platforme eller løsninger som fx computer, smartphone, e-boks.dk og MitID.

Til sammenligning er tallet 15 procent blandt mennesker uden handicap. Disse digitale begrænsninger betyder blandt andet, at mennesker med handicap går glip af vigtig information såsom lægeaftaler fra det offentlige.

### **Digitalisering medfører øget støttebehov for mange mennesker med udviklingshandicap**

*I en undersøgelse udarbejdet af Lev, 'Livet med udviklingshandicap', angiver 81 pct. af pårørende til mennesker med udviklingshandicap, at personen, de støtter, er blevet mere afhængig af hjælp på grund af den øgede digitalisering. Det er ligeledes tydeligt, at alternativerne til digitale løsninger er for dårlige til, at de kan bruges i praksis. Derfor tyr mange støttepersoner til ulovlige alternativer for at få hverdagen til at fungere.*



En stor del af personer med udviklingshandicap har store problemer med det digitale og har brug for hjælp fra pårørende eller værger til at håndtere digitale tjenester, viser en undersøgelse udarbejdet af Lev. Pårørende savner vejledning og de rette muligheder for at kunne hjælpe med det digitale. Det resulterer i, at en stor del af de pårørende dagligt bryder loven, fordi de kender pin-koden til et kreditkort til den person, de støtter og hjælper.

Digitaliseringen skal ikke være den eneste adgang til offentlige og private services. Digitaliseringen skal være en del af en vifte af muligheder, der giver adgang til fx at ansøge om ydelser, købe togbillet og bestille tid hos lægen.

Danske Handicaporganisationer har bl.a. disse forslag til digitalisering uden forhindringer:

- **Digitale løsninger skal udvikles efter principperne om universelt design**

Digitale løsninger skal udformes, så de kan bruges af alle. De skal leve

op til universelt design og tilgængelighedskrav, så de også kan benyttes af mennesker med handicap, der bruger kompenserende hjælpemidler på telefon eller pc eller af mennesker med handicap, der har behov for en letlæselig udgave. God digitalisering giver adgang til information og kommunikation, som ikke fandtes tidligere. Derfor er det vigtigt, at Sikkerhedsstyrelsen sørger for at stille den rette vejledning og rådgivning til rådighed for myndigheder og virksomheder i forbindelse med den nye lovgivning om tilgængelighedskrav til produkter og tjenester. Og tilgængelige digitale løsninger skal altid gå hånd i hånd med alternative løsninger for mennesker med handicap, der ikke er digitale.

- **Universelt design og webtilgængelighed skal indgå på relevante uddannelser**

Universelt design og webtilgængelighed skal indgå som et fag på de relevante videregående uddannelser. Det er vigtigt, at det bliver helt naturligt at tænke digitale løsninger

for alle. Derfor skal viden om universelt design og tilgængelighed være til stede hos alle studerende, der fremover skal være med til at skabe digitale løsninger. Det vil også være med til at sikre, at de løsninger, virksomheder og offentlige myndigheder anskaffer sig, lever op til krav om tilgængelighed. Lettere tilgængelige digitale løsninger vil gavne alle, men især mennesker med kognitive handicap.

- **Den rette hjælp og støtte skal stilles til rådighed**

Digitale løsninger skal laves så simple, at de er nemme at bruge. De mennesker, der har udfordringer, men ved rette hjælp og støtte kan benytte digitale løsninger, skal have denne hjælp og støtte stillet til rådighed. Det kan være ved at lade Danske Handicaporganisationers medlemsorganisationer hjælpe, eller ved at give pårørende mulighed for at hjælpe, hvis det er det, man ønsker. Derudover skal der være klare retningslinjer for, hvad man som pårørende må hjælpe med.

### • Skift fokus fra digitaliseringen til tjenesten, den giver adgang til

Når der udvikles nye digitale løsninger, skal fokus flyttes fra den digitale løsning til den tjeneste eller service, den giver adgang til. Der skal tænkes i, hvordan man får adgang til en service i stedet for i it-projekter.

Digitale løsninger kan være en måde at få adgang til en service, men må aldrig stå alene. Der skal også være andre måder, der giver adgang til tjenesten. Det kan være en mulighed for at ringe eller møde personligt op.

Et eksempel kan være anmodning om sygedagpenge i kommunen.

Her er anmodning om sygedagpenge den offentlige service. Og der skal være flere måder at anmode om sygedagpenge på. De fleste vil vælge den digitale løsning, men nogle vil have behov for at vælge en anden løsning, og den skal også stilles til rådighed på lige fod med den digitale løsning. Der skal laves en strategi for, hvordan vi skaber flere adgange til de tjenester, der i dag primært har en digital indgang,

så alle – også mennesker, der ikke er digitale – får en ligeværdig adgang til private og offentlige tjenester.

### • Der skal skabes bedre adgang til betaling med kontanter eller udvikling af alternativ til kontanter

Der skal nedsættes en tværgående projektgruppe med fx Erhvervsministeriet, Indenrigsministeriet, Finans Danmark og Danske Handicaporganisationer, der skal arbejde på at finde et alternativ til kontanter. Projektgruppen inddrager andre relevante parter som fx Ældre Sagen, Rådet for Socialt Udsatte, Nationalbanken, Transportministeriet, Dansk Erhverv og Copenhagen Fintech i arbejdet. Projektgruppen skal danne sig et overblik over de nuværende erfaringer, både nationalt og internationalt. Baseret på disse erfaringer og brugerinddragelse skal projektgruppen udvikle en langsigtet teknologisk løsning, der kan fungere som alternativ til kontanter. Desuden bør der findes en løsning på at

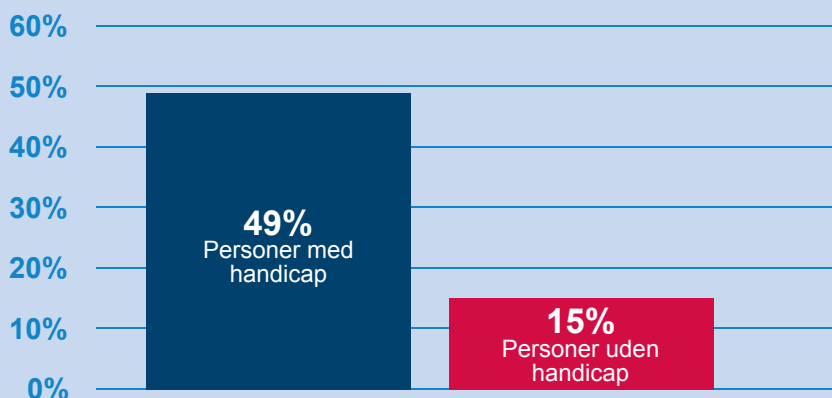
skaffe bedre adgang til at betale med kontanter på den korte bane.

### • TV-udsendelser skal være tilgængelige (adgang til TV-medier)

Der skal skabes bedre tilgængelighed til TV-udsendelser for mennesker med handicap. Derfor skal tilgængelighedskravene i public service-aftalerne skærpes, og der skal ske en løbende udvikling hos DR og TV2's tilgængelighedstjenester og generelle tilgængelighed til digitale platforme. Public service-aftalerne skal udarbejdes med inddragelse af handicaporganisationerne.

Derudover skal private TV-udbydere som eksempelvis TV 3 og TV 2's andre kanaler også forbedre tilgængeligheden på deres kanaler, jf. krav til private udbydere fra EU-direktivet om audiovisuelle medier ("AVMS-direktivet"). For at sikre, at der sker en positiv udvikling, skal der nedsættes et advisory board med repræsentanter fra handicaporganisationerne. Boardet skal klæde Radio- og TV-nævnet på til at kunne vur-

## Så mange oplever besvær ved at anvende digitale enheder eller løsninger



*49% af respondenterne med handicap kan ikke uden besvær anvende digitale enheder eller løsninger.*

*15% af respondenterne uden handicap kan ikke uden besvær anvende digitale enheder eller løsninger.*

Kilde: Spørgeskema udsendt til DH-webpanel og DK-panel.

Note: Svarfordeling for 'Person med handicap' bygger på 715 besvarelser fra DH-webpanel. Svarfordelingen for 'Personer uden handicap' bygger på 498 besvarelser fra DK-panel, hvor respondenterne har svaret, at de intet handicap eller længerevarende helbredsproblem har.

**Danske Handicaporganisationer mener, der er behov for tre forskellige spor:**

1. Digitalisering skal leve op til gængelighed og målene i universelt design – så flest muligt kan være digitale.
2. Der skal tilbydes den rette hjælp og støtte til digitalisering for mennesker, der kan blive digitale.
3. Der skal tilbydes alternative løsninger til offentlige og private services til mennesker, der ikke kan blive digitale.

dere de private udbyderes handlingsplaner. Derudover skal advisory boardet bidrage med erfaringer og viden fra handicaporganisationerne.

Danske Handicaporganisationer har også flere lokale forslag, nemlig:

• **Kommunernes hjemmesider skal være tilgængelige**

Mange kommunale hjemmesider er ikke tilgængelige for mennesker med handicap. Der findes en lov om webtilgængelighed, der stiller krav om, at offentlige myndigheders hjemmesider skal være tilgængelige. Det gælder også for kommunale hjemmesider. Kommunerne skal skrive krav om tilgængelighed til hjemmesider ind i kommunens indkøbs-, udbuds- eller kommunikationspolitik alt efter kommunens organisering. Kommunerne kan få et overblik over, hvorvidt deres hjemmeside er tilgængelig ved at få lavet en tilgængelighedstest af den nuværende hjemmeside af private tilgængelighedsrådgivere. Desuden kan de få råd og vejledning om tilgængelighed hos Digitaliseringsstyrelsen.

**God og tryk transport for alle**

God og tilgængelig kollektiv trafik er vigtig for, at mennesker med handicap kan leve et aktivt liv og være en del af fællesskabet. Muligheden for at kunne benytte kollektiv trafik har betydning for, om man kan tage en uddannelse, komme på arbejde, dyrke fritidsaktiviteter og være sammen med venner og familie.

Derfor er det vigtigt, at man kan rejse spontant og selvstændigt med kollektiv trafik eller benytte særlige kørselsordninger, hvis den generelle kollektive trafik ikke er en mulighed. Et eksempel på at sikre bedre tilgængelighed er, at mange transportoperatører har valgt at tilslutte sig Solsikkeprogrammet, der signalerer, at man kan have brug for ekstra hjælp, forståelse eller tålmodighed i en offentlig situation. Næste skridt er at få alle med ombord.

Mennesker med handicap oplever i langt højere grad problemer med at benytte offentlig transport end mennesker uden handicap. Blandt mennesker med handicap svarer 38 procent, at de slet ikke benytter, ikke kan benytte eller ikke uden besvær kan benytte offentlig transport. Det er ikke kun mennesker med fysiske handicap, der oplever udfordringer, også personer med psykiske, sensoriske og kognitive handicap oplever i lige så høj grad udfordringer ved at benytte offentlig transport.

I en rundspørge om kollektiv trafik udarbejdet af Danske Handicaporganisationer svarer mennesker med handicap, at udfordringerne i forbindelse med at tage tog og bus drejer sig om alt fra at købe billet, komme rundt på stationen og komme på og af det pågældende trans-

portmiddel. Derudover viser undersøgelsen, at barriererne i kollektiv trafik gør, at mange bliver ensomme, besøger familie mindre og deltager i færre fritidsaktiviteter.

Danske Handicaporganisationer har flere forslag til god og tryk transport for alle, nemlig:

• **Kollektiv transport skal leve op til principperne om universelt design**

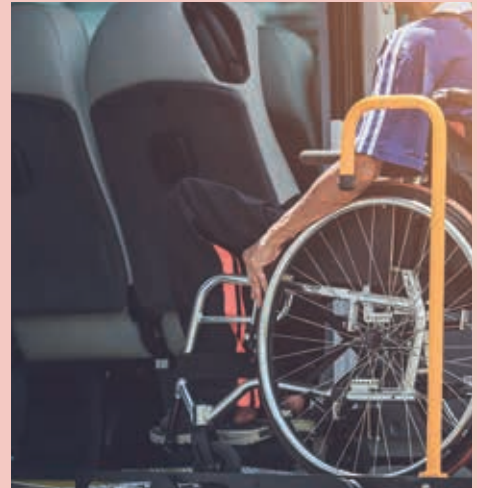
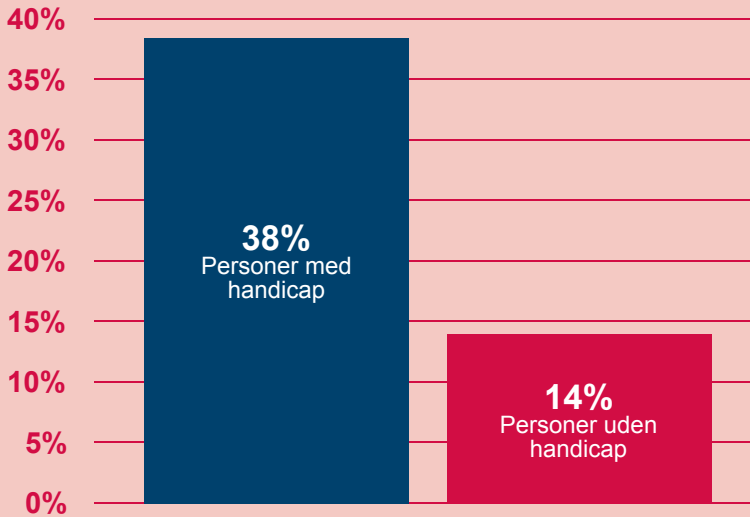
Der skal stilles krav om, at indkøb af nyt materiel og anlæg i den kollektive trafik skal leve op til principper og målsætninger i universelt design. Det gælder ved indkøb af nye tog, anlæggelse eller fornyelse af stationer og perroner og ved indkøb af nyt rejseplan- eller billetsystemer. Det gælder også i forbindelse med indkøb af nye busser, hvor det er vigtigt, at kommuner og trafikskaber indkøber busser med elektriske ramper.

• **Vejledning til trafikoperatører om universelt design**

Der skal stilles den rette vejledning til rådighed til trafikoperatører, redere og andre udbydere af offentlig transport om universelt design og tilgængelighed. Det gælder også for indretning af færger, hvor DH især ser, at der mangler viden og vejledning på området. Her bør alle aktører involveret i processen med produktionen få den rette viden til at kunne godkende tegninger af nye færger og sikre, at de lever op til principperne og målsætninger i universelt design. På andre områder er der behov for at undersøge, hvordan denne vejledning bedst stilles til rådighed.



## Så mange kan slet ikke eller ikke uden besvær benytte offentlig transport



Note: Personer med handicap er beregnet som et vægtet gennemsnit ud fra svarfordelingen for personer med større psykisk, mindre psykisk, større fysisk og mindre fysisk.  
 Kilde: Vives rapport "Mennesker med handicap - hverdagsliv og levevilkår 2020" samt DH's egne beregninger.




## S-togslinjernes farve- og bogstavsystem

Systemet med farve- og bogstavkombinationerne på S-togslinjerne i Danmark er et eksempel på en god tilgængelighedsstrategi i den kollektive transportsektor. Dette design går ud på at gøre rejseoplevelsen mere brugervenlig, ikke kun for passagerer med kognitive handicap, men for alle.

Ved at kombinere farver og bogstaver skabes et visuelt intuitivt system. Farverne muliggør tydelig adskillelse mellem de forskellige linjer og gør det lettere for dem, der har udfordringer med læsning eller har behov for visuelle retningslinjer. Samtidig supplerer bogstaverne farverne og sikrer en navigationsmåde, der også er gavnlig for farveblinde passagerer eller dem, der af andre årsager har vanskeligheder med farveidentifikation.

Denne tilgang stræber ikke blot efter at imødekomme passagerer med kognitive handicap, men er en del af en større strategi for tilgængelighed. Formålet er at skabe et brugervenligt transportsystem for alle rejsende, uanset eventuelle begrænsninger. Det er et eksempel på universelt design, der imødekommer en bred vifte af passagerers behov for en letforståelig og intuitiv rejseoplevelse.





Undersøgelsen kan foregå i samarbejde med trafikoperatørerne mv. Det er vigtigt, at vejledningen forholder sig til alle handicaptyper: Fysisk, psykisk, kognitivt og sensorisk handicap.

- **Ambitiøs og langsigtet plan for en tilgængelighedspulje på jernbaneområdet**

Der skal udarbejdes en langsigtet plan for tilgængelighedspuljen i Infrastrukturplanen 2035.

Tilgængelighedspuljen giver mulighed for at igangsætte langsigtede projekter for jernbanen og sikre en mere tilgængelig togtransport for mennesker med handicap.

Initiativerne i tilgængelighedspuljen skal tænkes sammen med nye investeringer og fornyelser på jernbanen og i andre projekter i Infrastrukturplanen. Det kunne være puljen om fornyelse og vedligehold af jernbanen, som kan indeholde projekter med perronændringer. Og initiativerne skal tilgodese alle handicapgrupper.

- **Bedre individuel handicapkørsel**

Den individuelle handicapkørsel skal forbedres, så rammelovgivningens på området omfatter en bredere målgruppe og tilbyder en mulighed for et større antal ture. Det er problematisk, at blandt andre mennesker med kognitive handicap ikke er omfattet af kørselsordningen.

Derudover er der nogle brugere af ordningen, der har behov for mere end 104 ture, hvilket svarer til, at man kan komme ud og hjem én gang om ugen. Nogle kommuner har udvidet målgruppen og/eller antal ture, men der er stadig behov for, at flere gør det. Denne mulig-

hed kan opstå ved en ændring i lovgivningen. Desuden skal det i samarbejde med trafiksekskaberne sikres, at chaufførerne er uddannet til at sikre en god og tryk tur for passagererne.

- **EU's passagerrettigheder skal sikre bedre forhold for mennesker med handicap**

De danske politikere og embedsmænd skal arbejde for, at der i den kommende revision af EU-forordningerne om passagerers rettigheder bliver sikret en forbedring af rettigheder for mennesker med handicap. Passagerrettighederne omhandler fx ret til assistance, ret til ikke at blive afvist på grund af handicap og findes på alle transportområder: Bus, jernbane, fly og søfart. Der er desuden behov for at sikre, at buspassagerers rettigheder også kommer til at gælde, hvor den planlagte kørsel er under 250 km.

Danske Handicaporganisationer har også lokale forslag, nemlig:

- **Kommunerne skal forbedre deres individuelle handicapkørsel**

Alle kommuner bør udvide målgruppen og antallet af ture for individuel

handicapkørsel. Lovgivningen på området er en rammelovgivning og giver hermed kommunerne, der visiterer til ordningen, mulighed for at udvide målgruppen til fx også at omfatte mennesker med kognitive handicap og antallet af ture. Måske kan erfaringer fra de kommuner, der udbyder flere ture og/eller en bredere målgruppe, bruges som eksempel på, at det godt kan lade sig gøre.

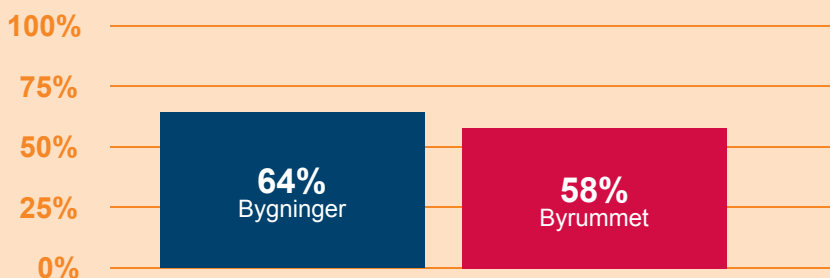
- **Bygninger skal være for alle – det skal naturen også**

I størstedelen af vores liv er vi i det byggede miljø. Vi bor i hus eller lejlighed, vi arbejder eller uddanner os, mens vi opholder os i bygninger, vi køber ind i supermarkeder, vi går til fritidsaktivitet i byggede anlæg – både inde og ude, vi går til læge, og vi transporterer os selv på anlagte veje og stier mellem disse bygninger. Det byggede miljø omfatter alle bygninger, byrum og anlægsprojekter i naturen.

Adgangen til det byggede miljø er en forudsætning for at kunne leve, bo og deltage i samfundets aktiviteter. I dag møder mennesker med handicap stadig barrierer i det byggede miljø. Det gælder både mennesker med fysisk, psykisk, kognitivt



## Så mange oplever besvær ved at komme ind og rundt i bygninger og byrummet



Kilde: Spørgeskema udsendt til DH-webpanel juni 2023.  
Note: På baggrund af 715 besvarelser.

**64%** af respondenterne med handicap kan ikke uden besvær komme ind og rundt i bygninger, alle benytter.

**58%** af respondenterne med handicap kan ikke uden besvær bevæge sig rundt i den by, de bor i.

og sensorisk handicap. 64 pct. af mennesker med handicap kan slet ikke eller ikke uden besvær komme ind og rundt i bygninger som fx butikker, sundhedscentre, lægehuse, offentlige kontorer m.m. 58 pct. af mennesker med handicap kan ikke uden besvær bevæge sig rundt i den by, de bor i.

Udover fysiske barrierer som fx manglende elevatorer, ujævn belægning, for høje kantsten og tunge døre, så er der også psykiske, sensoriske og sociale barrierer. Det kan være vildledende eller manglende skiltning og information, for mange mennesker i små rum med dårlig akustik og ingen mulighed for at kunne trække sig tilbage.

En undersøgelse fra Danske Handicaporganisationer viser, at begrænset adgang til det byggede miljø isolerer og øger ensomheden for mennesker med handicap, fordi man blandt andet ser familie og venner mindre end ønsket. Samtidig er adgangen til især kulturelle tilbud og arrangementer begrænset på grund af forhindringer ved bygninger og i byrummet.

Hvis alle skal have mulighed for at tage en uddannelse og blive en del af arbejdsmarkedet, er vi nødt til at

bygge og indrette det byggede miljø langt bedre. Det kræver, at byggebranchens aktører har et bredt brugerperspektiv og inddrager mennesker med handicap – både fysiske, sensoriske, psykiske og kognitive – i byggeprocessen.

I dag er en stor del af de ældre bygninger ikke tilgængelige for mennesker med fysiske handicap, men det gælder også for mennesker med psykiske, kognitive og sensoriske handicap. Disse handicap er ofte usynlige eller svære at få øje på og dermed oftere svære at forestille sig eller huske at indtænke i det byggede miljø.

Danske Handicaporganisationers forslag til bygninger og natur for alle er bl.a.:

- **Lovgivning om det byggede miljø skal forholde sig til mennesker med handicap**

Bygningsreglementet og planloven skal tage udgangspunkt i universelt design som grundlæggende princip og menneskesyn. Afsættet skal være, at mennesker er forskellige. Lovgivningen på området skal forholde sig til, at alle mennesker uanset funktionsniveau skal kunne navigere, orientere sig og anvende faci-

liteterne i det byggede miljø. Det gælder alt fra butikker til fortove til venteværelset hos lægen. Og det gælder for alle typer af funktionsnedsættelse fra fysisk og sensorisk til kognitiv og psykisk.

- **National overvågning af bygningsreglementet**

Data om overholdelse af bygningsreglementet skal samles i et nationalt monitoreringsværktøj, så udviklingen på området kan følges. I dag behandler kommunerne ansøgninger om byggetilladelser, giver dispensationer og udfører stikprøvekontrol af byggeprojekter. Men der er ingen national overvågning af kommunernes praksis og mulighed for at følge, hvor tit der gives dispensation. En undersøgelse fra Statens Byggeforskningsinstitut viser, at Danmark generelt har meget lidt kontrol med overholdelse af bygningsreglementet sammenlignet med andre lande.

- **Universelt design skal være fundamentet i en ny national arkitekturpolitik**

Mennesker med handicap og universelt design skal tænkes ind i en ny national arkitekturpolitik.

## Bygning og rums indretning har betydning for mennesker med psykiske eller kognitive handicap

Når vi indretter bygninger, eller offentlige steder, er det vigtigt, at de er tilgængelige for alle. Også for mennesker med psykiske eller kognitive handicap. Disse handicap er ofte usynlige eller svære at få øje på og dermed oftere svære at forestille sig – eller huske at indtænke – inkluderende løsninger til.

Når vi tænker på tilgængelighed til bygninger og offentlige steder, tænker vi ofte på ramper, ledelinjer og dørbredder. Det er selvsagt vigtigt for mennesker med

fysiske handicap. Men mennesker med psykiske eller kognitive handicap har også brug for, at bygninger og offentlige steder er tilgængelige og imødekommer deres behov.

Netop derfor er det vigtigt at skabe større kendskab til de behov, som mennesker med psykiske eller kognitive handicap har i forhold til bygninger og offentlige steder.



I Handicaporganisationernes Hus har man indrettet pauserum med mulighed for at sidde eller ligge i ro. Der er også mulighed for udstrækning eller lidt bevægelse ved ribben. Det skaber en naturlig mulighed for at kunne trække sig i løbet af arbejdsdagen.

### Mulighed for tilbagetrækning

Alle mennesker kan nogle gange have brug for at kunne trække sig fra en aktivitet og tage en pause. Mange indtryk på én gang kan virke overvældende eller en aktivitet kan være udmattende og skabe behov for ro. Derfor er det vigtigt, at der i indretningen af bygninger og områder indtænkes muligheden for pauser ved at skabe mulighed for, at man kan gå til et separat eller afskærmet rum for at arbejde eller lignende.

Mulighed for ro kan skabes ved at lave stillerum, ruminddelinger eller afskærmede kroge, alt efter hvilket offentligt rum, man bygger.

### Lige adgang og muligheder er vigtigt for danskerne

36% af danskerne mener, at mennesker med handicap har begrænsede adgangsmuligheder til bygninger, pladser og stationer.

85% af danskerne mener, at det er meget vigtigt eller vigtigt, at alle mennesker i Danmark har lige adgang til bygninger, pladser og stationer.

Kilde:

DH og DCH's spørgeskemaundersøgelse 'Danskernes syn på mennesker med handicap' 2023.

I DH ser vi arkitektur som en vigtig del af løsningerne på at sikre ligeværdige muligheder for alle og skabe inkluderende fællesskaber i fremtiden. Arkitekturen er med til at sætte barren for, hvem der inkluderes og ekskluderes i samfundet.

#### • Tilgængelighedsrådgiver skal kobles til store byggeprojekter

Det skal være et krav, at en tilgængelighedsrådgiver tilknyttes store bygge- og anlægsprojekter. Det skal medvirke til, at vi undgår add-on løsninger til alle sidst i byggeprocessen, og at vi undgår, at mennesker

med handicap ikke bliver inddraget fra start af. Tilgængelighedsrådgiveren skal have viden om alle typer af handicap fra fysisk og sensorisk til kognitiv og psykisk.

#### • Der skal være undervisning i universelt design på uddannelser inden for byggebranchen

Der skal indføres obligatoriske fag i universelt design på arkitekt-, bygningskonstruktør- og landskabsarkitektstudiet. Så de kommende aktører i byggebranchen får indblik i principperne i universelt design og en bredere forståelse af brugerne,

herunder en forståelse af, at tilgængelighed ikke kun drejer sig om mennesker med fysisk handicap.

- **Gratis vejledning og rådgivning om universelt design**

Der skal tilbydes gratis vejledning og rådgivning til blandt andre bygherrer om tilgængelige løsninger i byggeri og oplysning omkring universelt design fra en offentlig styrelse eller forskningsinstitut. Statens Byggeforskningsinstitut (SBI) tilbød før 2018 gratis ekspertrådgivning og konsulentbistand inden for universelt design og tilgængelighed for mennesker med handicap i byggeri og udearealer. Vejledningen og rådgivningen skal hjælpe med alt fra lovgivning i bygningsreglementet til belysning, akustik, syns- og sanseindtryk, wayfinding, hvilerum og mulighed for tilbagetrækning.

- **Menneskeskabte tiltag i naturen skal bygges efter universelt design**

Menneskeskabte bygge- og anlægsprojekter skal bygges efter grundprincipperne i universelt design. En DH-undersøgelse viser, at mennesker med handicap gerne vil være mere friluft aktive, men begrænses af dårlige fysiske rammer. Det kan være på grund af trapper, bakker eller bomme, der spærrer, samt dårligt underlag på stier, veje og fortove. Det er et stort problem, fordi det videnskabeligt er bevist, at det at være i natur har en sundhedsfremmende effekt for mennesker.

- **Genindfør tilgængelighedspuljen**

Det skal være muligt for små erhvervsdrivende og offentlige institu-

tioner at søge om tilskud til tilgængelighedsforbedringer igennem en tilgængelighedspulje. Bolig- og Planstyrelsen har siden 2007 administreret en tilgængelighedspulje med det formål at sikre, at der løbende arbejdes med tilgængelighedsforbedringer, så mennesker med handicap kan deltage i alle dele af samfundslivet på lige fod med andre. Tilgængelighedspuljen blev ikke forlænget i 2021. I dag har flere kommuner en tilgængelighedspulje, der administreres og forvaltes meget forskelligt.

Danske Handicaporganisationer har desuden flere lokale forslag, nemlig:

- **Den rette information om brugerrepræsentantens rolle**

Det er vigtigt at inddrage mennesker med forskellige handicap ved nybyggeri og ombygning, da de også er brugere af bygningen eller anlægget. Det kan ske med brugerrepræsentanter, der repræsenterer en gruppe af mennesker med handicap. Brugerrepræsentanter skal være godt klædt på for at kunne repræsentere mennesker med handicap i inddragelsesprocessen i bygge- og anlægsprojekter. Både bygherre og brugerrepræsentant skal have en klar defineret forventning om, hvad brugerrepræsentantens rolle er, og hvad en brugerrepræsentant ikke kan bruges til. Det kræver, at brugerrepræsentant og bygherre har den rette information om brugerrepræsentantens rolle.

- **Udbredelse af universelt design til bygherrer**

DH-afdelingernes kendskab til universelt design skal styrkes, og der

skal udarbejdes materiale, som DH-afdelingerne kan anvende i deres politiske arbejde med at påvirke lokale bygherrer til at bygge efter principperne og målene for universelt design. Det kan være igennem information om universelt design udarbejdet af DH eller Bevica Fonden, som fx pjecen 'Bygninger og offentlige rum for alle – også for mennesker med psykiske eller kognitive handicap' udarbejdet af DH.

- **Kommunerne skal forholde sig til tilgængelighed i deres lokalplaner**

Kommunerne skal forholde sig til tilgængelighed for mennesker med handicap i deres lokalplaner og arkitekturplaner. Det kan være ved at indrette byområder efter principperne og målsætningerne i universelt design. Det er lovpligtigt for kommunerne at udarbejde lokalplaner for deres områder.

- **Kommunerne skal være aktive brugere af God Adgang**

Alle kommuner og regioner bør blive medlem af God Adgang. På hjemmesiden [www.godadgang.dk](http://www.godadgang.dk) registreres adgangsforholdene af bygninger og rekreative udearealer, så det er lettere for borgere og gæster med handicap at planlægge et besøg. Et medlemskab af God Adgang sikrer faglig sparring og konkret rådgivning om, hvordan tilgængeligheden kan forbedres i kommunen. I dag er godt 30 kommuner medlem af God Adgang, og i Region Hovedstaden er alle sundhedsbehandlere også medlem af ordningen.



Kvindestemmer 2025 i Kvindernes Bygning:

## En eftermiddag *fylt* med oplevelser - musik, litteratur og kunst

Lørdag den 15. marts slås dørene op for Kvindestemmer '25.

Som sædvanligt gennemføres arrangementet på spillestedet "Hotel Cecil" i Kvindernes Bygning, Niels Hemmingsens Gade 10 i København.

Folkevirke har i samarbejde med Kvinder i Musik, Kvindelige Kunstneres Samfund og Dansk Blinde-samfunds Kvinder sammensat et alsidigt program af meget høj kvalitet. Årets program vil foreligge både elektronisk og i trykt form.

**Der er brug for, at Kvindestemmer når ud til flest mulige, så hvis du vil sende informationer ud i dit netværk, vil det blive meget værdsat. Det er muligt at få tilsendt både trykte og elektroniske flyers.** Så henvend dig gerne til Folkevirkes kontor, så du kan få flyers!

Årets program ser således ud:

**Kl. 11.30: Dørene åbnes.**

**Kl. 12.00: Kvindestemmer introduceres af kunsthistoriker og redaktør Lisbeth Tolstrup.**

**Kl. 12.15: Forfatter Liv Duvå.**

Liv Duvå er opvokset i Brøndby Strand og debuterede i 2017 med romanen "Vi er vel helte", som hun modtog Bodil og Jørgen Munch-Christensens debutantpris for samt en præmiering fra Statens Kunstfond. Liv Duvå er aktuell med romanen "Ned fra himlen". Den er et portræt af Velfærdsdanmark. En fortælling om alt det, vi arver fra tidligere generationer og den historie, vi bærer med os.

**Kl. 12.50: Koncertpianist**

**Selma Hande Gade.**

Uddannet fra Mimar Sinan University - The Istanbul State Conservatory. Hun har gennem hele sin karriere været en aktivt optrædende både

solo, som en del af ensemblet "Tango Catz Quartet, og i samarbejde med bl.a. den tyskbaserede argentinske komponist og pianist Juan Maria Solare. Koncerter rundt om i Europa og på bl.a. Den Kongelige Opera i København. Selma Hande Gade vil fremføre værker af kvindelige komponister, bl.a. Clara Schumann og Lili Boulanger.

**Kl. 13.25: Manuskriptforfatter Mette Heeno.**

Aktuel som hovedforfatter og skaber af TV-serien "Carmen Curlers"; tredje og sidste sæson sendes i efteråret 2025. Uddannet fra Den Danske Filmskole 2001 og siden da manuskriptforfatter: sitcom'en "Langt fra Las Vegas" (kollektivt) 2001, 10 spillefilm, bl.a. "Terkel i knibe" 2004, "Lærkevej – til døden os skiller" 2012 og "Happy ending" 2018, samt fire tv-serier 2009-2025. Fik Kathrine Windfelds mindelegat i 2017.

SES VI?

Billedhugger Laila Westergaard.



**Kl. 14.00: Pause.**

**Kl. 14.15: Billedhugger**

**Laila Westergaard.**

Uddannet på Det Jyske Kunstakademi og på Kunstakademiet i Istanbul. Hendes kunst er kendetegnet ved en stor detaljerigdom og en bestræbelse på at gøre de tunge sten lette. Hun arbejder i et spændingsfelt mellem det eviggyldige, tidlige og hverdagsagtige. Laila Westergaard vil bl.a. fortælle om sin opgave med at udføre en skulptur til minde om Helga Larsen, som er en af de første fire kvinder, der kom i Folketinget. Skulpturen afsløres i marts 2025.

**Kl. 14.50: Saxofonist/komponist**  
**Lotte Anker.**

Internationalt anerkendt jazzmusiker, der med sin kombination af fri improvisation, eksperimentel jazz og nykomponeret musik turnerer

over hele verden med kolleger fra den internationale avantgarde-elite. Musikstudier på KU, delvist autodidakt som musiker; uddannet bl.a. på RMC's komponistuddannelse, ledet af Bob Brookmeyer 1996-98. Studielektor på RMC. Holder workshops i hele verden. Statens Kunstfonds livsvarige hædersydelse 2022.

**Kl. 15.25: Oversætter Mette Holm.**

Da Mette Holm begyndte at oversætte kvindelige japanske forfattere, var hun lidt bange for, at de skulle komme til at lyde som Haruki Murakami, som hun har oversat i snart 25 år. Hun fandt dog hurtigt ud af, hvor forskellige stemmer disse forfattere har. Mette Holm kommer bl.a. ind på, hvordan hun arbejder med teksterne for at få netop dette frem. Hun vil fortælle om tre forfattere, Hiromi Kawakami, Yoko Tawada og Hiroko Oyamada.

Se flere oplysninger om kunstnerne på [www.folkevirke.dk](http://www.folkevirke.dk)

**Pris: 100 kroner.**

Billetter købes ved indgangen.

Vi modtager gerne kontanter - ellers betaling med MobilePay.

**Café:** Der kan købes sandwich, kage, øl, vin, vand, the og kaffe.

*Ret til ændringer forbeholdes.*



Manuskriptforfatter Mette Heeno.



Forfatter Liv Duvå.



Mærkedag på Folkevirke:

## Folkevirkes formand og redaktør fylder rundt



Folkevirkes landsformand og mangeårige redaktør Annemarie Balle er netop fyldt 75 år og kunne samtidig markere sit 40-års jubilæum som redaktør på bladet "Folkevirke".

Både landsorganisationen og kulturtidsskriftet har gennemgået en stor udvikling gennem årene.

Annemarie Balle har stået i spidsen for en række større projekter og udstillinger her i landet. Det har været projekter, som har centreret sig om især demokrati og multikulturelle forhold.

Som redaktør har Annemarie Balle arbejdet intenst på at gøre Folkevirkes kulturtidsskrift aktuelt og vedkommende. Ofte er emnerne fra de større projekter blevet foldet ud i temablade, mens hun andre gange har valgt vedkommende emner inden for de kulturelle, sociale og politiske områder, sådan som Folkevirkes formålsparagraffer også peger på som Folkevirkes kerneområder. Sideløbende med arbejdet for Folkevirke har Annemarie Balle haft tid til en journalistisk karriere, hvor hun bl.a. har udgivet en række bøger om kunst, redigeret jubilæumsudgivel-

ser for bl.a. Lejerbo og Dansk Byggeri samt skrevet nogle børnebøger.

En af Annemarie Balles store interesser er at rejse – i de senere år er rejserne især gået til Kina og Saudi Arabien, hvor hendes søn, svigerdatter og børnebørn har været udstationeret.

Ellers slapper hun af i familiens sommerhus, hvor familien – hendes mand, to børn, seks børnebørn og hendes mor ofte samles.

**Folkevirke ønsker Annemarie Balle hjerteligt tillykke med de runde mærkedage!**

### *Tillykke til Annemarie!*

Den 8. februar blev Annemarie Balle 75 år. Annemarie har siden 1985 været redaktør for dette blad. Derudover har hun været formand for Folkevirke siden 1996. Hun har således klaret to vigtige jobs i Folkevirke! Og det har ikke altid været nemt med en medlemsskare, der er 60+.

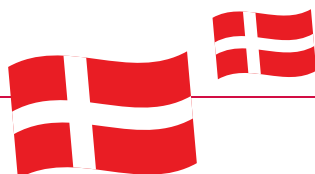
Folkevirke har været heldig, da vi har fået kontor og mødelokaler i Kvindernes Bygning, som Annemarie også er formand for. Det har givet gode møde- og arbejdsfaciliteter og et godt samarbejde med andre kvindeforeninger. Spændende har det især været at arbejde sammen med kvinder med en anden kulturel baggrund end dansk. Som formand har Annemarie holdt os alle til ilden. I mailboksen får

man ofte en besked fra Annemarie om, at nu skal der søges penge til et projekt. Det kan være fra DFS, Kulturfonden, Nordisk Minister Råd, EU eller andre. Hun har styr på datoer og indhold – og ansøgningerne bliver sendt! Annemarie er kendt både i Nordisk Råd og EU. Her ved man, at hun har styr på økonomien og projekterne bliver gennemført til tiden. Folkevirke har i årenes løb modtaget rigtig mange penge til projekter og har derfor i mere end tyve år kunnet rejse hele Europa rundt. Mange medlemmer har haft spændende oplevelser, fordi man i EU og Nordisk Minister Råd ved, at Folkevirke har orden i tingene. På denne måde har vi fået mange gode venner fra andre

foreninger som vores i mange EU-lande, også i associerede lande som Tyrkiet.

I 1985 overtog Annemarie redaktørposten for kulturtidsskriftet Folkevirke. Hun er uddannet journalist og har æren for, at Folkevirke i dag er et rost tidsskrift. Hun er desuden skyld i, at bladet udkommer på papir og dermed er reklame for foreningen på blandt andet biblioteker og høj- og sprogskoler over hele landet. Men redaktøren har også bragt bladet ind i en ny tidsalder. Folkevirke har desuden et moderne website med nyheder fra hele landet.

**Jeanne Bau-Madsen,  
næstformand i Folkevirke**





Det etniske kultursyn:

## Spændende nedslag i den arabiske kultur



Af Jeanne Bau-Madsen, næstformand i Folkevirke

I efteråret 2024 og foråret 2025 arrangerer Folkevirke fire møder med temaet ”**Det etniske Kultursyn**”. I det kulturmøde, der foregår i Danmark i dag, kan det være lærerigt at se på, hvordan man her i landet gennem historien har betragtet andre kulturer, ligesom det kan give stof til eftertanke at få indblik i historien, som den opleves med afsæt i andre kulturers historiske fortællinger og fremstillinger.

Det er centralt for mennesker at udvikle forventninger til fremtiden. For nydanskere er det vigtigt at opbygge en flerkulturel identitet, for uden forventninger til fremtiden bliver nutiden ligegyldig.

For etniske danskere er det vigtigt at sætte sig ind i den problematik for at forstå de udfordringer, der kan være med at integrere sig. Desuden er det både interessant og nødven-

digt at sætte sig ind i fremmede kulturer, at kende og forstå dem. Det første foredrag i projektet holdt Bijan Eskandani. Han er født i Iran og uddannet arkitekt i Wien og København.

Emnet var ”Tal”. Bijan Eskandani fortalte blandt andet:

Talskriften kom til Europa og fik navnet efter de folk, som bragte den – nemlig arabiske tal. Denne talskrift bruges i dag over hele den vestlige verden.

Det var inderne, som opfandt den talskrift, som vi kender i dag – nemlig tallene 1 til 9. Denne opfindelse må betragtes som en af de største opfindelser i menneskehedens historie. 300 f.Kr. har inderne forsøgt at opfinde et talsystem, men indtil det 5. århundrede forblev tallene stadigvæk 1 til 9. I 662 var den syrisk lærde **Severus Sebokht** den første i den arabiske verden, der underviste i tal. Hans store problem var, at han ikke kendte nullet! Dette finder man i indiske skrifter omkring det 5. århundrede. Her skrev **Brahmagupta** (598 til 668) bogen **Sindhind** i 628. Han var indisk mate-

matiker og astronom. Som matematiker er han kendt for at have opdaget tallet nul. Hans værk *Brahma Sphuta Siddhanta* fra omkring 628 er det tidligst kendte værk, som behandler nul som et tal i egen forstand, og i dette værk angiver han også regneregler for aritmetik med negative tal og nul.

I 1300-tallet var det kun lærde og videnskabsmænd, som benyttede sig af talskrift. Men så dukkede en mand op og åbnede vejen og sejren for den indo-arabiske talskrift. Det var italieneren **Leonardo da Pisa**, den første selvstændige matematiker og den største indtil 1800-tallet. Han fik sin viden og dannelse ved at rejse til fjerne lande og være elev hos arabiske lærde. Leonardos bøger var skrevet for folket og ikke til lærde og videnskabsmænd.

Det sidste møde i 2024 var Katina Rasmussens foredrag om emnet ”Det etniske historiesyn”.

Her i 2025 blev endnu et møde holdt, nemlig en guidet rundvisning på Davids Samling, hvor deltagerne gjorde holdt ved centrale genstande i den omfattende samling.



**Landet over  
tilrettelægger Folkevirke  
møder, foredragsrækker,  
studiekredse, temamøder,  
kurser og lejre,  
hvor alle kan deltage.**

Ved redaktionens slutning  
forelå der oplysninger  
om disse arrangementer.

Mere detaljerede oplysninger kan fås  
ved henvendelse til  
Folkevirkes kontor,  
Niels Hemmingsens Gade 10, 3. sal,  
1153 København K,  
**telefon 33 32 83 11**  
(bedst tirsdage mellem kl. 9 og 16)  
eller [folkevirke@folkevirke.dk](mailto:folkevirke@folkevirke.dk)

Desuden kan der ses en opdateret oversigt  
over arrangementer på Folkevirkes  
hjemmeside [www.folkevirke.dk](http://www.folkevirke.dk)

Du kan også følge Folkevirke på Facebook.

Folkevirkes møder former sig som  
åbne debatter om aktuelle emner,  
hvor deltagerne som regel  
tager udgangspunkt i et oplæg.  
**Folkevirkes møder er åbne  
for alle interesserede!**

## REGION HOVEDSTADEN

### BORNHOLM

#### Kontakt:

Marianne Kofod Pedersen,  
Svanekevej 32, 3740 Svaneke  
Tlf. 56 49 21 65

### KØBENHAVN

#### »På Folkevirke«

Niels Hemmingsens Gade 10,  
1153 København K.

Folkevirke i København inviterer til  
spændende arrangementer, som kan  
opleves i et givende samvær med  
andre folkevirkebrugere.  
Oplevelser, som kan deles med andre  
og drøftes i et hyggeligt fællesskab.  
Yderligere oplysninger om de enkelte  
arrangementer samt priser fås ved  
henvendelse til Folkevirke på mail  
- [folkevirke@folkevirke.dk](mailto:folkevirke@folkevirke.dk)  
På Folkevirkes hjemmeside kan der  
også findes supplerende oplysninger  
om de enkelte arrangementer.

#### Kontakt:

Folkevirke,  
Niels Hemmingsens Gade 10, 3. sal,  
1153 København K. eller  
Jeanne Bau-Madsen  
Tlf. 21 27 62 19  
[folkevirke@folkevirke.dk](mailto:folkevirke@folkevirke.dk)

#### Folkevirkes Litteraturkreds i København

Mødestedet er Folkevirke,  
Niels Hemmingsens Gade 10, 3. sal,  
1153 København K.  
Tlf. 33 32 83 11

#### Debatmøderne foregår på torsdage kl. 12.00-14.30.

Der betales kontingent for hele  
sæsonen ved kursusstart  
(efterår og forår) i alt 600 kr.

#### 27. februar

Kim Blæsbjerg: "De bedste familier".  
Bodil Kampmann lægger op til debat  
med udgangspunkt i eftermiddagens  
bogvalg.

#### 13. marts

Faysa Idle: "Et ord for blod".  
Grete Mygind lægger op til debat  
med udgangspunkt i eftermiddagens  
bogvalg.

#### 1. maj

Nerbert Scheuer: "Vinterbier".  
Lisbeth Eg Jensen lægger op til debat  
med udgangspunkt i eftermiddagens  
bogvalg.

Litteraturkredsen har eksisteret i  
flere år, og der kommer hele tiden nye  
medlemmer. Men der er plads til flere,  
som har lyst til at engagere sig i en  
levende og vedkommende debat.

#### Kontakt:

Britta Poulsen  
Tlf. 46 36 56 32

### KØBENHAVNS VESTEGN

#### Vestegnens Litteraturkreds

Møderne holdes den sidste tirsdag i  
hver måned. Møderne holdes fra  
kl. 14.00 til 17.00 i Ildrætsanlæggets  
lokaler på Sportsvej i Glostrup.

#### 25. februar

Der tages udgangspunkt i bogen  
"Citronbjerg" af Olga Ravn.  
Birgit Kristensen lægger op til debat  
med udgangspunkt i eftermiddagens  
bogvalg.  
Dagens Digt: Annelise Bohn.

#### 25. marts

Der tages udgangspunkt i bogen  
"Dødsbo" af Inger Smærup Sørensen.  
Ulla Persson lægger op til debat med  
udgangspunkt i eftermiddagens  
bogvalg.  
Dagens Digt: Doris Nystrup.

#### 29. april

Der tages udgangspunkt i bogen  
"Kvinderne i Klithuset" af  
Lotte Zilstorff. Doris Nystrup lægger op  
til debat med udgangspunkt i efter-  
middagens bogvalg.  
Dagens Digt: Ellen Kristiansen

#### 27. maj

Kulturel udflugt. Nærmere detaljer  
følger snarest.

#### Tilmelding og kontakt:

##### Formand:

Ellen Kristiansen,  
Vegavænget 41, 2620 Albertslund  
Tlf. 40 84 62 07

[elhart08@gmail.com](mailto:elhart08@gmail.com)

##### Næstformand:

Ingelise Olsen,  
Glentehusene 52, 2620 Albertslund  
Tlf. 60 47 89 92

[prebon@webspeed.dk](mailto:prebon@webspeed.dk)

##### Kasserer:

Annelise Bohn,  
Nørretofte Alle 9, 2500 Valby  
Tlf. 21 68 02 42

[familienBohn@hotmail.com](mailto:familienBohn@hotmail.com)

##### Revisor:

Anne Birthe Kyed,  
Rendsagervej 253, 2625 Vallensbæk  
Tlf. 23 41 23 36

[abk@Kyed.us](mailto:abk@Kyed.us)

## REGION NORDJYLLAND

### FOLKEVIRKE

#### VESTHIMMERLAND

Foredragene foregår den første  
mandag i måneden i Farsø Sogne-  
gård, Søvej 3, 9640 Farsø  
kl. 14.00-16.00.

Entré til hvert arrangement:  
90 kr. inkl. traktament.

#### 3. marts kl. 14.00-16.00

Gaudi – Guds arkitekt v/ cand.theol.  
og præst Poul Langagergaard, Århus.  
Den spanske arkitekt Antoni Gaudi  
(1852-1926) var barn af sin tid og en  
af tidens vigtigste kunstnere og  
skabte sin helt egen stil, som går igen  
hos mange samtidige kunstnere.  
Mange af Gaudis bygningsværker  
står i dag som kunstneriske monu-  
menter, og syv af dem er optaget på  
Unescos Verdensarvsliste. Vi skal  
også høre om personen Gaudi, hans  
tid og inspirationskilder og hans tro  
og forkyndelse gennem hans værker.

**Bestyrelsen Folkevirke Vesthimmerland:**

Formand:

Tove Kristensen,  
Hans Egedes Vej 120, 9600 Aars  
Tlf. 98 62 66 10 / 20 87 64 12  
tovekaren120@gmail.com

Næstformand:

Else Thirup,  
Gl. Ullitsvej, 9640 Farsø  
Tlf. 23 25 28 17  
elsethirup@hotmail.com

Sekretær:

Ellen Kahr Thomsen,  
Gl. Blærevej 66, 9600 Aars  
Tlf. 23 62 53 96 / 98 66 62 05  
kahrthomsen@kahrthomsen.dk

Kasserer:

Iris Brink Hansen,  
Nakkevej 24, Risgårde, 9640 Farsø  
Tlf. 22 87 13 09 / 98 63 60 42  
hanseniris4@gmail.com

Suppleanter:

Margit Bigum,  
Kong Haraldsvej 28, 9600 Aars  
margit.bigum@gmail.com

Lone Nørgaard,  
Svoldrupvej 122, Vognsild, 9600 Aars  
Tlf. 98 65 82 57  
pelonor122@gmail.com

Revisorer:

Revisor Ingrid Danielsen,  
Tlf. 29 92 58 92  
ingrid@helminghus.dk

Revisorsuppleant:

Jette Hoyer

[www.facebook.com/  
folkevirkevesthimmerland](http://www.facebook.com/folkevirkevesthimmerland).

**REGION MIDTJYLLAND****HERNING**

Møder afholdes i Kirkehuset ved Herning Kirke, Østre Kirkevej 1, Herning.

Møderne er hver anden mandag. Mødetid kl. 14.00-16.00.

Man er velkommen til at møde en 1/2 time før.

Der er kaffepause på ca. 15 min., hvor man kan nyde sin medbragte kaffe. Der er også mulighed for at købe kaffe.

Medlemskontingentet for hele sæsonen er 200,00 kr.

Hvert møde koster 40,00 kr. for medlemmer og 60,00 kr. for ikke-medlemmer. Satserne er også gældende for pensionister.

**24. februar**

“Kvinder i skyggen”. Højskolelærer, cand.mag. Lise Røkkjær fortæller om kvinderne bag kendte kunstnere.

**10. marts**

Generalforsamling.

**24. marts**

“Danmarkshistorie i lokal ikklædning”. Peter Skovmos Nielsen beretter om, da tyskerne i 1940 indtog heden og forvandlede den til Nordeuropas største flyveplads (Fliegerhorst Grove) – med flygtningelejre i forbindelse med flyvepladsen.

**14. maj**

Udflugt. Program følger snarest.

Vel mødt til spændende debatter!

**Bestyrelse:**

Formand:

Lene Lund,  
Emil Resensvej 47, Herning  
Mobil 29 92 58 50

Næstformand:

Iben Brock,  
Spinkebjerg 31, Gjellerup, Herning  
Mobil 22 12 95 53

Kasserer:

Tove Katstrup,  
Karen Blixens Vej 1P, Ikast  
Mobil 40 70 90 51

Bestyrelsesmedlemmer:

Birde Lindholm,  
Sabroesvej 3D, 4. sal, dør 5,  
Herning  
Mobil 23 67 76 75

Doris de Voss,

Ørnevej 32, Herning  
Mobil 21 66 06 32

**REGION SJÆLLAND****ROSKILDE**

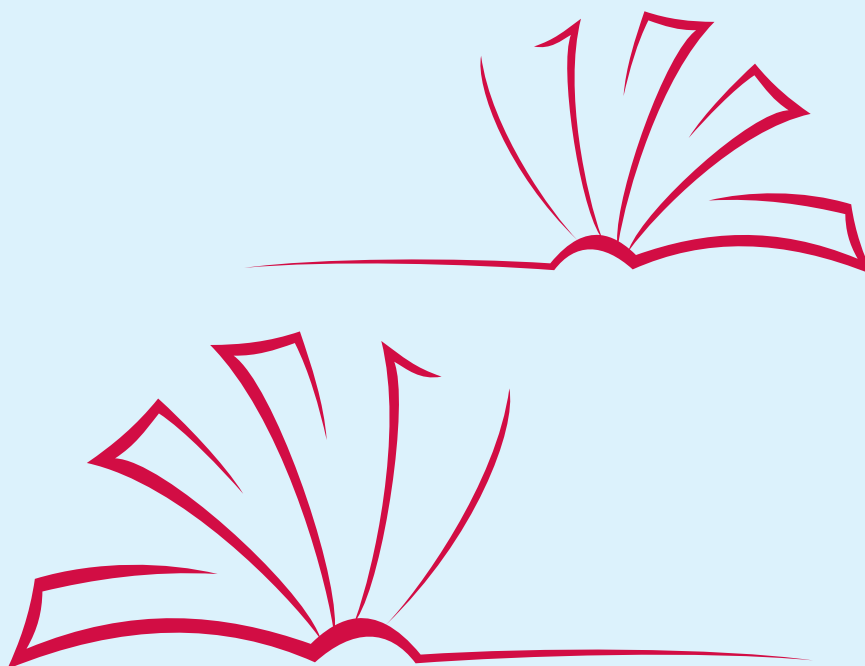
Alle debatmøder holdes i Byens Hus, Lokale Tankerummet kl. 14-16.

**Kontakt:**

Britta Poulsen  
Tlf. 23 46 45 95  
britta.poulsen@privat.dk  
Kirsten Rudfeld  
Tlf. 29 61 28 81  
rudfeld@webspeed.dk

**UDLAND****GRØNLAND****Folkevirke i Nuuk****Kontakt:**

Rebekka Olsvig,  
Jens Kreutzmann Aqq 30,  
postboks 575,  
3900 Nuuk, Grønland



Folkevirkes landsmøde 2025:

# Dage med særlige oplevelser - og et godt fællesskab

Folkevirkes **landsmøde 2025** kommer til at byde på helt særlige oplevelser og et godt fællesskab. I stedet for at holde det traditionelle landsmøde over en enkelt dag med landsmøde og en enkel, kulturel oplevelse, så arrangerer Folkevirke i år et to-dages program. Folkevirke vil betale hovedparten af udgifterne. Baggrunden er, at Folkevirkes landsorganisation har modtaget en sum penge fra Folkevirkes kreds i Roskilde. Roskildekredsen har valgt at ændre sin struktur og får derfor ikke brug for den sum penge, som kredsen havde samlet.

Folkevirkes forretningsudvalg har gennem længere tid talt om, hvordan pengene bedst muligt kunne komme flest mulige til gavn.

Valget er faldet på årets landsmøde, hvor Folkevirke inviterer alle medlemmer af landsforeningen til et **to-dages program** med udgangspunkt fra **Askov Højskole**.

SÆT KRYDS I  
KALENDEREN

## PROGRAM

### TORS DAG DEN 24. APRIL

Der arrangeres **fælles togtransport** (for egen regning) fra København med **afgang fra Københavns Hovedbanegård kl. 9.30**.

**Ankomst Vejen banegård kl. 12.00**. Derefter **fælles frokost** (for egen regning) på restaurant nær Vejen Museum.

**Kl. 14.00: Guidet rundvisning på Vejen Museum**. Derefter køres til Askov Højskole.

**Kl. 18.00: Middag** på Askov Højskole.

**Kl. 19.30: Foredrag ved forstander Rikke Holm** – emnet er endnu ikke fastlagt.

*Foto: Askov Højskole, askov-hojskole.dk*

### FREDAG DEN 25. APRIL

**Kl. 7.00-9.00: Morgenmad**.

**Kl. 9.30: Landsmøde** efter vedtægterne.

**Kl. 12.00: Frokost**.

**Kl. 14.00: Rundtur** på det historiske sted **Skibelund Krat**.

**Kl. 15.30: Kaffe og kage** på Hotel Skibelund krat.

**Kl. 17.00: Afgang** med tog retur til København.



## PRAKTISKE INFORMATIONER

Arrangementet finder sted **den 24. og 25. april 2025**.

Deltagerne bor på enkeltværelser med eget bad og toilet på Askov Højskole, hvor hovedparten af måltiderne også indtages.

Deltagerne kan for egen regning deltage i fælles frokost på restaurant nær Vejen Museum.

Det gratis arrangement starter med guidet rundvisning på Vejen Museum den 24. april kl. 14.00.

Folkevirkes landsmøde holdes den 25. april kl. 9.30 med efterfølgende frokost på Askov Højskole.

Transport til og fra Askov Højskole samt drikkevarer er for egen regning.

**Bindende tilmelding senest den 1. april 2025 til Folkevirke – gerne på e-mail [folkevirke@folkevirke.dk](mailto:folkevirke@folkevirke.dk)**